



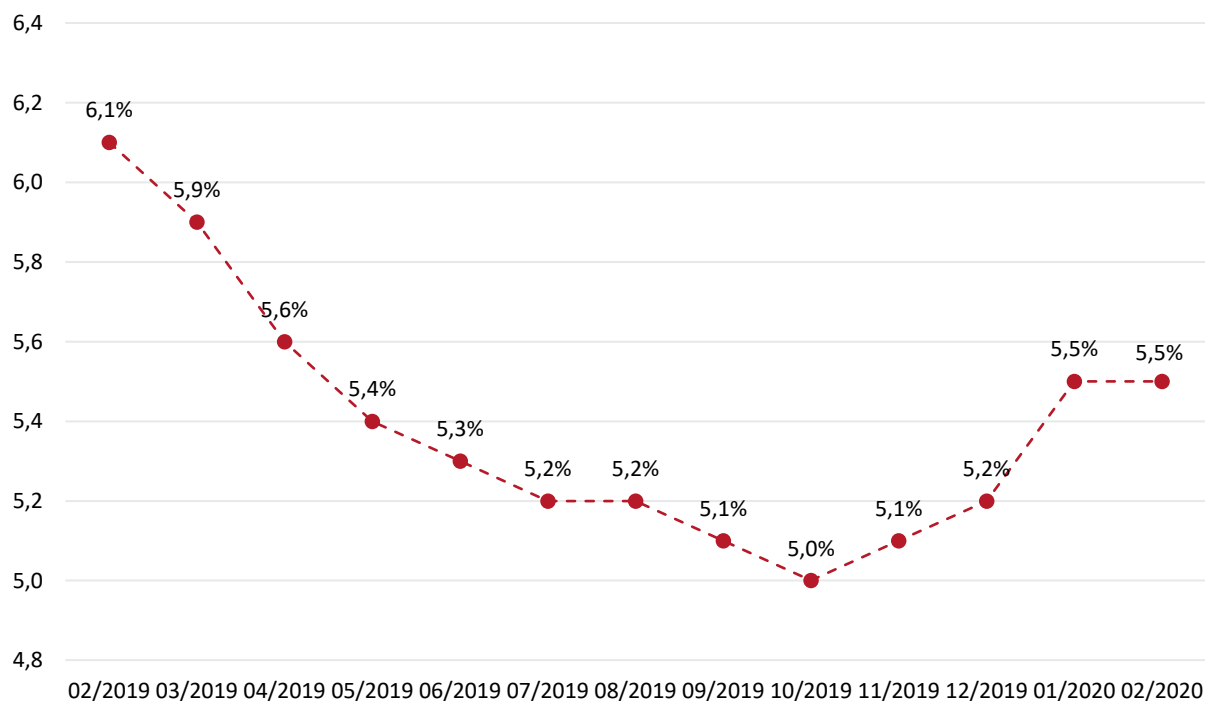
Seminarium
16czerwca 2020

Nowe trendy w nauczaniu zawodowym

Marcin Budzewski

Dawno, dawno temu.....

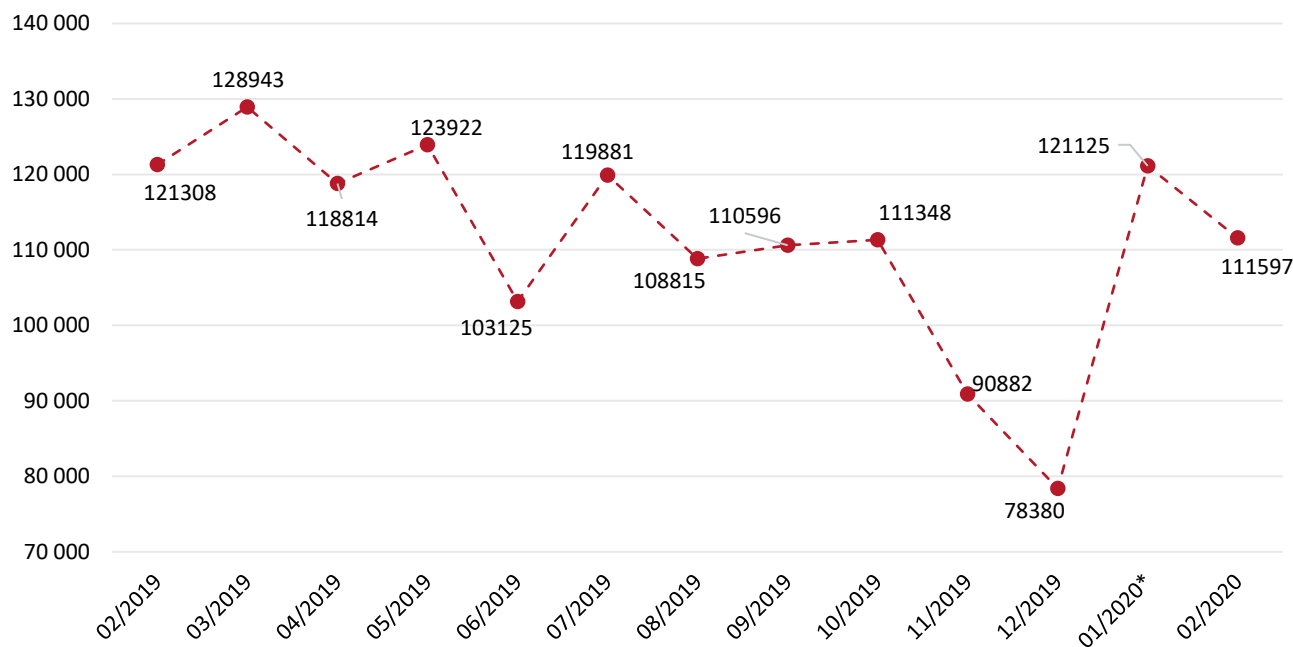
Stopa bezrobocia rejestrowanego w Polsce w podziale na miesiące (w %)



Źródło: opracowanie własne na podstawie bieżących danych GUS i MRPiPS, data dostępu **17.03.2020**

Dawno, dawno temu.....

Liczba wolnych miejsc pracy i aktywizacji zawodowej w Polsce (w tys.)



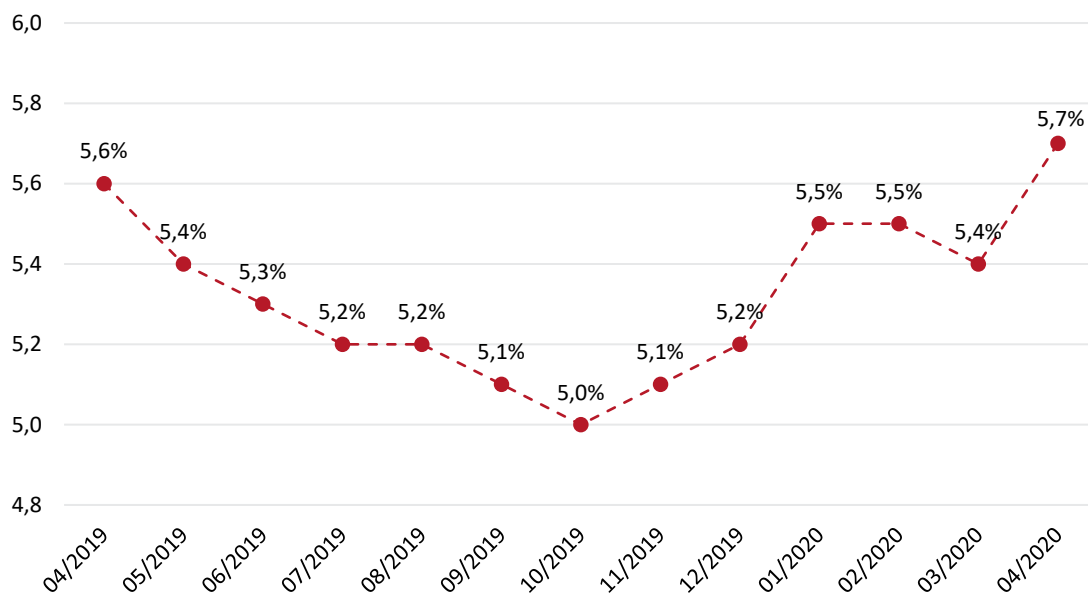
Źródło: opracowanie własne na podstawie danych MRPiPS, data dostępu **11.03.2020**

Przełom

VUCA + COVID-19

Nowa rzeczywistość

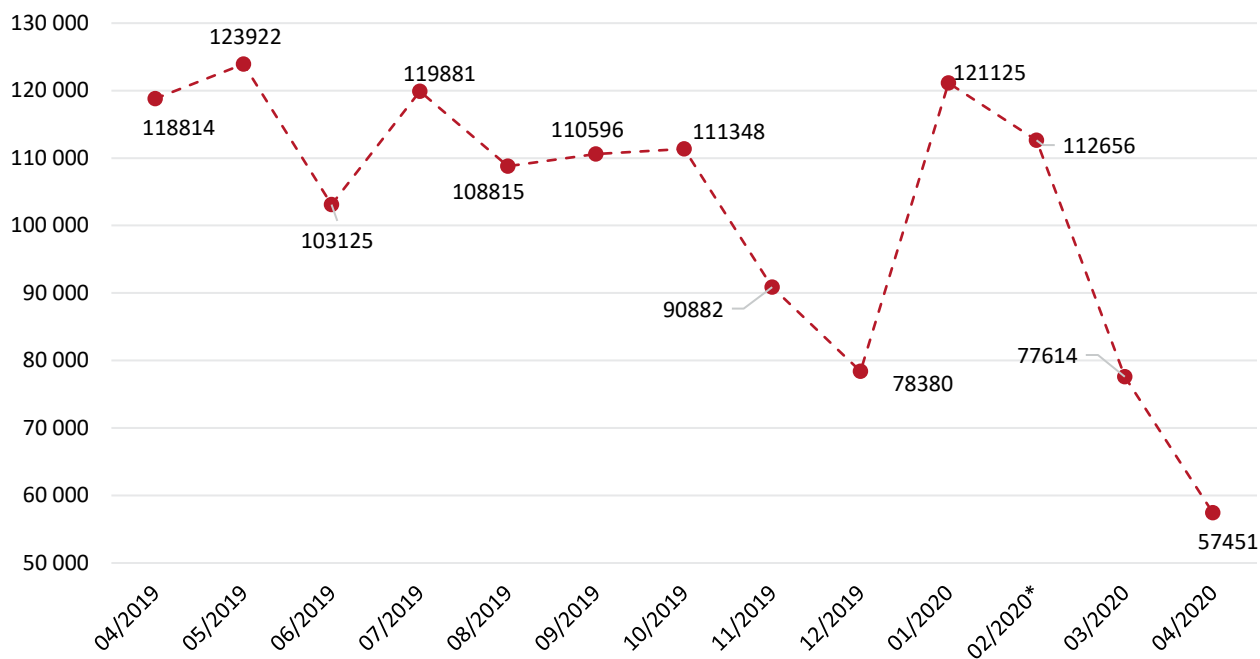
Stopa bezrobocia rejestrowanego w Polsce w podziale na miesiące (w %)



Źródło: opracowanie własne na podstawie bieżących danych GUS i MRPiPS, data dostępu **15.05.2020**

Nowa rzeczywistość

Liczba wolnych miejsc pracy i aktywizacji zawodowej w Polsce (w tys.)



Źródło: opracowanie własne na podstawie danych MRPiPS, data dostępu **15.05.2020**

Nowa rzeczywistość

- Spowolnienie gospodarcze (spadek produkcji sprzedanej 24,7% kwiecień 2019/kwiecień 2020, ale spadek w branży motoryzacyjnej 78,9%)
- Wzrost bezrobocia (5,7% w kwietniu, wzrost o 0,3pp w stosunku do marca)

Jutro

- **Czy to już koniec „rewolucyjnych” zmian?**
- W jakim kierunku pójdą zmiany w „nowej rzeczywistości”? Jak głębokie będą przeobrażenia gospodarcze i społeczne?

Partnerstwo



Konfederacja Lewiatan

Związek Pracodawców
Transport i Logistyka Polska



Instytut Analiz Rynku Pracy

Związek pomiędzy różnymi formami kształcenia zawodowego



Główne różnice pomiędzy zajęciami praktycznymi a praktykami zawodowymi

Zajęcia praktyczne

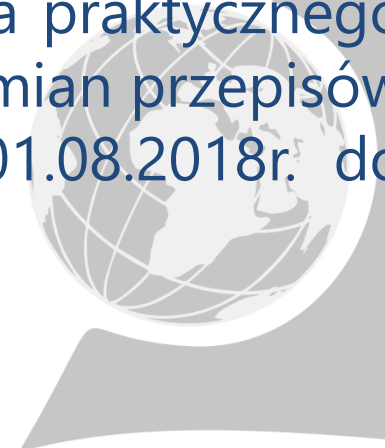
- kontynuacja i uzupełnienie kształcenia teoretycznego w środowisku rzeczywistym (przedsiębiorstwo) lub w możliwie zbliżonym do rzeczywistego (warsztaty)
- uczniowie zapoznają się z praktycznymi aspektami wiedzy zawodowej i zdobywają odnośne umiejętności

Praktyki zawodowe

- odbywają się w "rzeczywistych warunkach pracy", zwykle u pracodawcy
- ćwiczenie praktycznego wykorzystania wcześniej przyswojonej wiedzy zawodowej
- przeprowadzane tylko w technikach i policealnych szkołach zawodowych

Cel główny

Celem głównym projektu było przygotowanie rozwiązań w zakresie angażowania pracodawców w organizację praktycznej nauki zawodu dla branży spedycyjno-logistycznej poprzez opracowanie we współpracy z placówkami kształcenia zawodowego oraz pracodawcami modelowych programów praktycznej nauki zawodu dla zawodów na poziomie kwalifikacji technika oraz zasad jakości zapewniania kształcenia praktycznego realizowanego u pracodawców i rekomendacji do zmian przepisów prawa oświatowego w projekcie trwającym od 01.08.2018r. do 31.01.2020r.



Cele szczegółowe

opracowanie we współpracy z interesariuszami:

- modelowych programów praktycznej nauki zawodu dla branży we współpracy z pracodawcami;
- weryfikacja modelu w praktyce poprzez pilotaż przeprowadzony w wybranym zawodzie;
- zasad zapewniania jakości kształcenia praktycznego realizowanego u pracodawcy oraz proponowanego narzędzia ich weryfikacji i przeprowadzenie pilotażu tego narzędzia;
- ram jakości staży i praktyk i rekomendacji do zmian przepisów prawa oświatowego.



Zawody

- magazynier-logistyk,
- technik logistyk,
- technik spedytor,
- technik eksploatacji portów i terminali



Wyniki pilotażu (1)

- **Cel:** pilotaż pozwolił na sprawdzenie, czy wszystkie elementy opracowanego modelu będą mogły być zastosowane w praktyce szkolnej i czy są możliwe do zarekomendowania jako rozwiązania systemowe.
- **Czas trwania:**
 - marzec - czerwiec
- **Uczestnicy:**
 1. ZSZ nr 1 im. Józefa Psarskiego w Ostrołęce / TARGOR-TRUCK – 9 osób
 2. ZSS w Bydgoszczy/ HSF Logistics – 7 osób
 3. ZSLiZ im. Unii Europejskiej w Sulęcinie/ Maszoński Logistic – 8 osób



Wyniki pilotażu (2)

Uczniowie:

Uczniowie bardzo wysoko ocenili praktyczny aspekt zajęć, mieli wysoką satysfakcję z udziału w pilotażu. Praktycznie wszyscy uczestnicy podkreślali potrzebę większej ilości czasu spędzonych na praktyce w firmie

Rekomendacja/ sugestie uczniów:

- chcieliby poznać dokładniej problemy występujące w każdym dziale wraz lepszym poznaniem firmy
- więcej praktyk i dłuższe praktyki
- „więcej na dziale spedycji, mniej na serwisie”
- „więcej czasu na dziale planingu aby nauczyć się szybszej reakcji w sytuacjach stresujących także w języku obcym”
- „lepsze poznanie systemów w dziale spedycji”
- „udział we wszystkich etapach procesu transportowego”
- „uczniowie powinni poznawać systemy na których będą pracować w przyszłości”
- procesu przyznawania procesów transportowych
- wypełniania dokumentów
- „więcej języków obcych”
- więcej spotkań i rozmów z kierowcami
- „co robić na drodze w sytuacja awaryjnych, np. podczas wypadku
- „przejazdy ciągnikami jako pasażerowie by zobaczyć sposób pracy, styl życia i poznać samochody technicznie”



Wyniki pilotażu (3)

Nauczyciele/ pracodawcy:

Poza oceną umiejętności wykonywania czynności zawodowych kluczowe dla nauczycieli i pracodawców były kompetencje osobiste:

- Przestrzeganie przepisów BHP i Prawa Pracy i przepisów PPOŻ
- Dyscyplina pracy i sumienność
- Samodzielność w sytuacjach nietypowych i w zdobywaniu wiedzy i umiejętności wykraczających poza program nauczania
- Organizacja stanowiska pracy
- Zaangażowanie w pracę i chęć do pracy
- Punktualność
- Komunikatywność
- Odpowiedzialność i gospodarność przy wykonywaniu powierzonych zadań
- Elastyczność
- Lojalność
- Umiejętność pracy w zespole
- Autoprezentacja efektów wykonywanych zadań
- Kultura osobista



Wyniki pilotażu (4)

Nauczyciele/ pracodawcy cd:

Zajęcia praktyczne powinny prowadzić także do:

- Zrozumienie i przestrzeganie organizacji pracy w magazynie
- Prowadzenie korespondencji
- Przygotowywanie analiz i opracowywanie raportów dotyczących działalności logistycznej
- Planowanie, organizowanie i dokumentowanie procesów logistyki miejskiej – LOGISTYKA MIEJSKA
- Planowanie, organizowanie i dokumentowanie procesów logistyki Ekologistki - EKOLOGISTYKA



Wyniki pilotażu (5)

Wnioski odnośnie opracowanego i testowanego modelu:

Nie jest możliwe stworzenie jednego modelu, który będzie do zastosowania w wszystkich szkołach.

Rekomendacja:

- Powinno się, w ramach podstawy programowej, wyznaczać mniejszą liczbę efektów kształcenia, które są obowiązkowe.
- Pozostałe zostawić do wyboru nauczycielowi i pracodawcy, którzy wybiorą treści w porozumieniu,
- AU.32. Organizacja transportu, może być realizowana na późniejszym etapie kształcenia wraz z PDG - odejmowanie i prowadzenie działalności gospodarczej
- Z uwagi na fakt, że przedsiębiorstwa z branży TLP często są zlokalizowane poza miastem wyzwaniem jest organizacja praktycznego kształcenia u pracodawcy na wczesnych etapach edukacji – dojazd do zakładu



Zmiana

Według danych Cedefop 65% dzieci rozpoczynających obecnie (2019) szkołę podstawową może ostatecznie podjąć pracę na zupełnie nowych, nieistniejących jeszcze stanowiskach pracy.

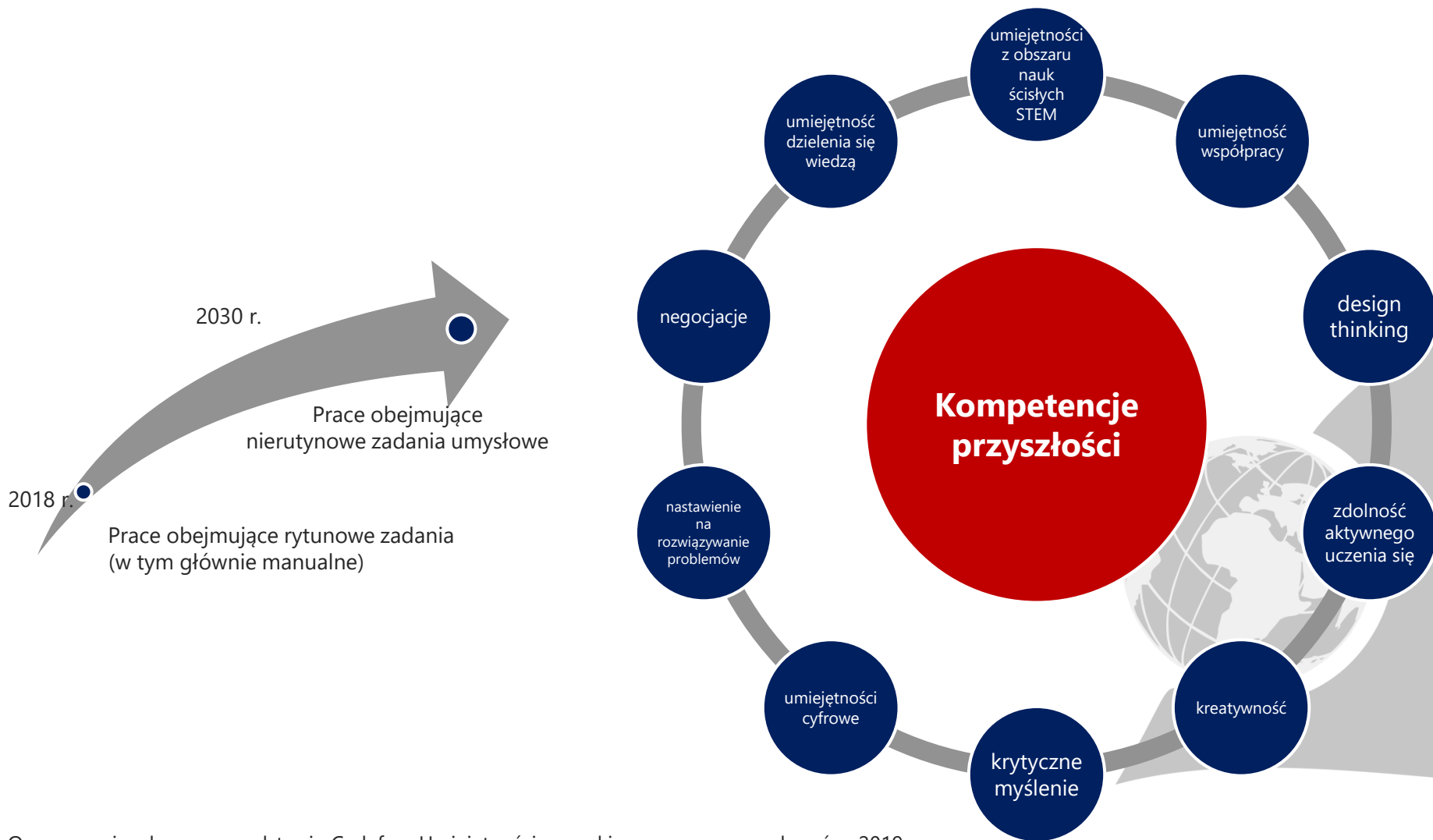
Eksperti Samsung & Instytut Infuture szacują, że do 2030 r. zniknie 47% istniejących aktualnie zawodów.

Czy digitalizacja/cyfryzacja edukacji przyspieszy te zmiany?

Jaka będzie ich rzeczywista skala?

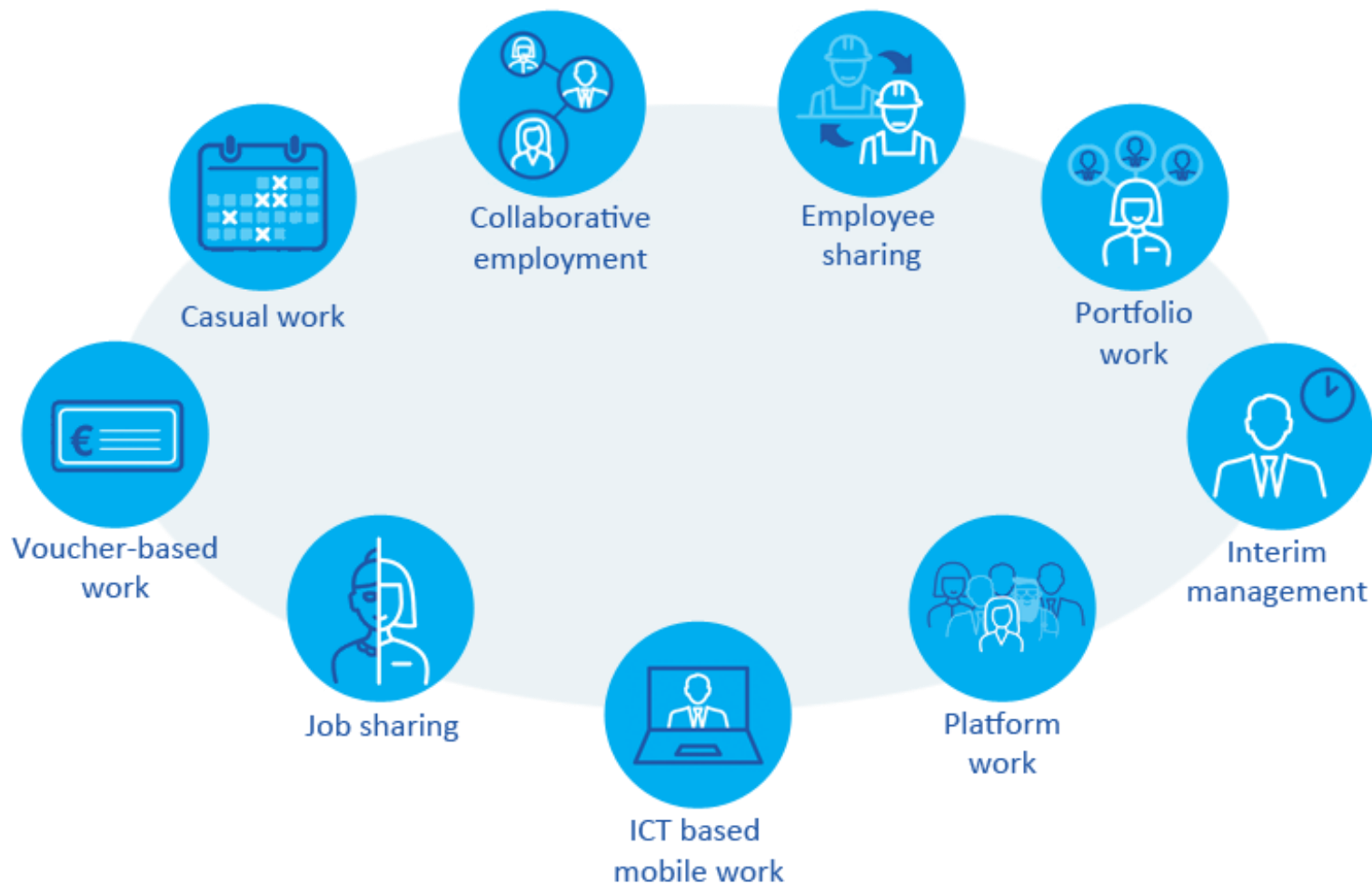


Zmiana w zapotrzebowaniu na umiejętności w przemyśle do roku 2030 i kompetencje przyszłości



Opracowanie własne na podstawie Cedefop. Umiejętności poszukiwane przez pracodawców, 2019

Nowe formy pracy



Źródło: Eurofound

DZIĘKUJĘ ZA UWAGĘ

Kontakt:

marcin.budzewski@iarp.edu.pl